

INSTRUCTIONS DE COURSE

31^e SEMAINE NAUTIQUE INTERNATIONALE DE SCHOELCHER

GRADE 4

18 au 21 Fevrier 2023

Lieu : SCHOELCHER

Autorité Organisatrice : CERCLE NAUTIQUE DE SCHOELCHER

La mention [NP] (No Protest) dans une règle des instructions de course (IC) signifie qu'un bateau ne peut pas réclamer contre un autre bateau pour avoir enfreint cette règle. Ceci modifie la RCV 60.1(a).

La mention [DP] dans une règle des IC signifie que la pénalité pour une infraction à cette règle peut, à la discrétion du jury, être inférieure à une disqualification.

1. REGLES

- 1.1 L'épreuve est régie par les règles telles que définies dans *Les Règles de Course à la Voile*, y compris l'annexe B planche à voile.
- 1.2 Les règles des classes françaises Optimist et ILCA
- 1.3 Les règlements fédéraux.
- 1.4 Les manifestations sportives sont avant tout un espace d'échanges et de partage accessible à tous. A ce titre, il est demandé aux concurrents et accompagnateurs de se comporter en toutes circonstances, à terre comme sur l'eau, de façon courtoise et respectueuse indépendamment de l'origine, du genre ou de l'orientation sexuelle des autres participants ou accompagnateurs. Un concurrent ou accompagnateur qui ne respecterait pas ces principes pourra être pénalisé selon la RCV 2 ou 69. »

2. MODIFICATIONS AUX INSTRUCTIONS DE COURSE

Toute modification aux instructions de course sera affichée au plus tard 1H30 avant le signal d'avertissement de la course dans laquelle elle prend effet, sauf tout changement dans le programme des courses qui sera affiché avant 18h00 la veille du jour où il prendra effet.

3. COMMUNICATIONS AVEC LES CONCURRENTS

- 3.1 Les avis aux concurrents seront affichés sur le tableau officiel d'information dont l'emplacement est situé dans le hall d'entrée du bâtiment du Cercle Nautique.
- 3.2 Le PC terre est situé à dans le bureau à l'entrée du bâtiment du Cercle Nautique, Tel :05.96.61.61.14

4. CODE DE CONDUITE

- 4.1 [DP] [NP] Les concurrents et les accompagnateurs doivent se conformer aux demandes justifiées des arbitres.
- 4.2 [DP] [NP] Les concurrents et les accompagnateurs doivent gérer l'équipement et placer la publicité fournie par l'autorité organisatrice avec soin, en bon marin, conformément aux instructions d'utilisation et sans gêner son fonctionnement

5. SIGNAUX FAITS A TERRE

- 5.1 Les signaux faits à terre sont envoyés aux mâts de pavillons situés devant le bâtiment du CNS.
Le mât de pavillon "A" arborera une flamme **jaune**.
Le mât de pavillon "B" arborera une flamme **blanche**.
- 5.2 Quand le pavillon Aperçu est envoyé, le signal d'avertissement ne pourra pas être fait moins de 30minutes après l'affalé de l'Aperçu (ceci modifie Signaux de course).
- 5.3 Quand un signal à terre est envoyé sous le pavillon d'une série, il ne s'adresse qu'à cette série.

6. PROGRAMME DES COURSES

- 6.1 Les courses sont prévues selon le programme suivant :

Samedi 18 Février	13 h30	1 ^{er} signal d'avertissement – courses à suivre
Dimanche 19 Février	10h00	1 ^{er} signal d'avertissement – courses à suivre
Lundi 20 Février	10h00	1 ^{er} signal d'avertissement – courses à suivre
		Pas de courses pour les Surprise
Mardi 21 Février	10h00	1 ^{er} signal d'avertissement – courses à suivre

6.2 Nombre de courses :

Classes	Nombre de courses	Courses maxi par jour
Optimist/Bic293	12	3
Autres classes	15	4

6.3 L'heure prévue pour le signal d'avertissement de la première course est 13h30 le 18 Février 2023 et 10h00 les autres jours. Le dernier jour de la régate, aucun signal d'avertissement ne sera donné après 13h30.

6.4 Pour prévenir les bateaux qu'une course ou séquence de courses va bientôt commencer, un pavillon Orange sera envoyé avec un signal sonore cinq minutes au moins avant l'envoi du signal d'avertissement.

6.5 Une course supplémentaire par jour peut être courue, à condition qu'aucune classe ne soit en avance de plus d'une course par rapport au programme et que la modification soit effectuée conformément à l'IC 2.

7. PAVILLONS DE CLASSE

Les pavillons de classe sont :

ILCA : Pavillon ILCA Surprise : Pavillon Surprise Windfoil : Pavillon FFVoile	Optimist minimes : Pavillon Optimist blanc Optimist Benjamins : Pavillon Optimist jaune Sunfish : Pavillon Sunfish. Bic Techno 293 : Pavillon Bic 293
--	--

8. ZONES DE COURSE

L'emplacement des zones de course est défini en **annexe ZONES DE COURSE**.

9. LES PARCOURS

9.1 Les parcours sont décrits en **annexe PARCOURS** en incluant les angles approximatifs entre les bords de parcours, l'ordre dans lequel les marques doivent être passées et le côté duquel chaque marque doit être laissée ainsi que la longueur indicative des parcours.

9.2 Au plus tard avec le signal d'avertissement, le comité de course pourra indiquer le cap compas approximatif du premier bord du parcours.

10. MARQUES

10.1 Les marques de parcours ou de dégagement sont les suivantes

Rond A : bouées 1-4 cylindrique Jaunes et bouées 2-3 cylindriques Vertes

Rond B: bouées cylindriques Orange

10.2 Les marques de départ sont les suivantes :

Rond A et B : Bouée FFV Blanche

Le Comité de Course peut au besoin remplacer la bouée par un bateau viseur.

10.3 Les marques d'arrivée sont les suivantes :

Rond A : Bouées blanche FFV

Rond B : Bouée rose au vent de la marque 1

11. ZONES QUI SONT DES OBSTACLES

Sans Objet

12. LE DEPART

12.1 La ligne de départ sera entre le mât arborant un pavillon orange sur le bateau du comité de course à l'extrémité tribord et le côté parcours de la marque de départ à l'extrémité bâbord.

12.2 **[DP] [NP]** Bateaux en attente : les bateaux dont le signal d'avertissement n'a pas été donné doivent éviter la zone de départ pendant la procédure de départ des autres bateaux.

12.3 Un bateau ou planche (sauf Windfoil) qui ne prend pas le départ au plus tard 4 minutes après son signal de départ sera classé DNS sans instruction (ceci modifie les RCV A5.1 et A5.2).

12.4 Un Windfoil qui ne prend pas le départ au plus tard 1 minute après son signal de départ sera classé DNS sans instruction (ceci modifie les RCV A5.1 et A5.2).

12.5 Pour la série Windfoil, seul le départ Bâbord amure est autorisé sur l'ensemble des courses. La tentative d'un départ tribord d'un Windfoil engendrera sa disqualification (DSQ) sans instruction sur la course enfreinte. (ceci modifie la RCV 63.1).

13. CHANGEMENT DU BORD SUIVANT DU PARCOURS

Il n'y aura pas de changement de parcours.

14. L'ARRIVEE

La ligne d'arrivée sera entre un mât arborant un pavillon bleu et le côté parcours de la marque d'arrivée.

Voir Annexe Parcours

Après avoir franchi la ligne, les concurrents du ROND B devront SE MAINTENIR au vent du parcours et attendre le signal du comité de course pour rejoindre la ligne de départ.

15. SYSTEME DE PENALITE

- 15.1 Pour les séries Optimist/ILCA/Surprise/ Sunfish, la RCV 44.1 s'applique (Pénalité de deux tours).
- 15.2 Pour les séries Bic293/ Windfoil la RCV B4.44.1 s'applique. (Pénalité 360°)
- 15.3 L'annexe P s'applique sauf pour les Windfoil et Bic293, modifiée comme suit :
La RCV P2.3 ne s'applique pas et la RCV P2.2 s'applique à toute pénalité après la première.
- 15.4 La pénalité de remplacement pour une infraction à une règle (à l'exception des RCV du chapitre 2 et des RCV 28 et 31) pourra, après instruction, être sanctionnée d'une pénalité pouvant aller de 10% du nombre des inscrits à une disqualification qui ne peut être retirée.

16. TEMPS CIBLE ET TEMPS LIMITES

- 16.1 Les temps sont les suivants :

Classe	Temps cible	Temps limite pour finir pour le 1 ^{er}	Temps limite du 1 ^{er} pour passer la première marque de parcours
Toutes Classes	1H00	1H15	20 min

- 16.2 Les bateaux ne finissant pas 20 minutes après le premier bateau ayant effectué le parcours et fini seront classés DNF (ceci modifie les RCV 35, A4 et A5).
- 16.3 Le non-respect du temps cible ne sera pas un motif de réparation (ceci modifie la RCV 62.1(a)).

17. DEMANDES D'INSTRUCTION

- 17.1 Pour chaque classe, le temps limite de réclamation est de 60 minutes après que le dernier bateau a fini la dernière course du jour ou après que le comité de course a signalé qu'il n'y aurait plus de course ce jour, selon ce qui est le plus tard. L'heure sera affichée sur le tableau officiel d'information.
- 17.2 Les formulaires de demandes d'instruction sont disponibles au secrétariat du jury situé au PC Terre.
- 17.3 Des avis seront affichés au plus tard 30 minutes après le temps limite de réclamation pour informer les concurrents des instructions dans lesquelles ils sont parties ou appelés comme témoins. Les instructions auront lieu dans la salle du jury située au premier étage du bâtiment CNS. Elles commenceront à l'heure indiquée au tableau officiel d'information.
- 17.4 Une liste des bateaux qui ont été pénalisés selon l'annexe P pour avoir enfreint la RCV 42 sera affichée.

18. CLASSEMENT

- 18.1 4 courses doivent être validées pour valider une série.
- 18.2 Courses retirées
- (a) Quand 4 courses ou moins ont été validées, le classement général d'un bateau sera le total des scores de ses courses.
- (b) Quand 5 à 9 courses ont été validées, le classement général d'un bateau sera le total des scores de ses courses à l'exclusion de son plus mauvais score.
- (c) Quand 10 courses ou plus ont été validées, le classement général d'un bateau sera le total des scores de ses courses à l'exclusion de ses deux plus mauvais scores.
- 18.3 Le classement sera effectué séparément par extraction de la manière suivante :
ILCA 4 / ILCA 6 / ILCA 7/ Sunfish/ Bic techno 293 / Windfoil
Optimist benjamins / optimist minimes / Surprise].

19. REGLES DE SECURITE

- 19.1 **[DP] [NP]** Un émargement (sortie et retour) sera mis en place suivant les modalités décrites ci-après :
Emargement : La zone d'émargement se situera devant le CNS au rez-de-chaussée.
L'émargement est obligatoire pour tous les concurrents. Ils doivent émarger au départ et dès leur retour à terre.
Pour la série Surprise, l'émargement départ se fait sur l'eau en passant au bateau Comité.
Conformément à l'article 86.1b et en modification à l'article 63.1 des RCV, les défauts d'émargement entraîneront sans instruction pour le concurrent fautif :
-une pénalité de 10% du nombre d'inscrits de la série concernée pour la première course du jour en cas de défaut d'émargement départ.
-une pénalité de 10% du nombre d'inscrits de la série concernée pour la dernière course du jour en cas de défaut d'émargement retour.
Une instruction peut être ouverte à la demande du concurrent fautif.
La procédure d'émargement sera ouverte une heure avant l'heure du premier signal d'avertissement prévu au programme.
La fermeture de l'émargement départ est l'heure du premier signal d'avertissement du jour.
La fermeture de l'émargement retour est l'heure limite de dépôt des réclamations.
En cas de retour à terre et nouveau départ dans la journée les concurrents doivent obligatoirement émarger.

- 19.2 *[DP] [NP]* Un bateau qui abandonne une course doit le signaler au comité de course aussitôt que possible.
 19.3 A l'exception de la classe surprise le port du gilet est obligatoire pour toutes les classes.
 19.4 Le port du casque est obligatoire en classe windfoil.

20. REMPLACEMENT DE CONCURRENTS OU D'EQUIPEMENT

- 20.1 *[DP]* Le remplacement de concurrents ne sera pas autorisé sans l'approbation écrite préalable du comité de course ou du jury.
 20.2 *[DP]* Le remplacement d'équipement endommagé ou perdu ne sera pas autorisé sans l'approbation du comité technique ou du comité de course. Les demandes de remplacement doivent lui être faites à la première occasion raisonnable.

21. CONTROLES DE JAUGE ET D'EQUIPEMENT [NP]

- 21.1 Un bateau ou son équipement peuvent être contrôlés à tout moment pour vérifier la conformité aux règles de classe et aux instructions de course.
 21.2 *[DP]* Sur l'eau, un membre du comité technique peut demander à un bateau de rejoindre immédiatement une zone donnée pour y être contrôlé.
 21.3 **Les concurrents sont tenus de porter les lycras fournis par l'organisateur au-dessus du gilet.**

22. BATEAUX OFFICIELS [NP]

Les bateaux officiels seront identifiés comme suit :

Rond A : Flamme jaune **Rond B** : Flamme blanche

Bateaux Jury : Pavillon jaune avec « JURY »

Les bateaux jury peuvent se positionner en tout point de la zone de course. Leur position ne pourra donner lieu à une demande de réparation d'un bateau (ceci modifie la RCV 62.1(a))

23. ACCOMPAGNATEURS

- 23.1 *[DP] [NP]* Les accompagnateurs doivent rester en dehors des zones où les bateaux courent depuis le signal préparatoire de la première classe à prendre le départ jusqu'à ce que tous les bateaux aient fini ou abandonné ou que le comité de course signale un retard, un rappel général ou une annulation.
 23.2 *[DP] [NP]* Les bateaux accompagnateurs doivent être identifiés.
 23.3 La réglementation des conditions d'intervention des accompagnateurs sur les compétitions de la FFVoile s'appliquera.

24. EVACUATION DES DETRITUS

Les détritrus peuvent être placés à bord des bateaux officiels ou d'assistance.

25. PRIX

Des prix seront distribués comme suit : 3 premiers de chaque catégorie.

Des prix spéciaux pourront être attribués à la discrétion du CC ou du comité d'organisation.

A partir du deuxième jour de course une remise de lycra sera effectuée le matin avant l'ouverture de l'émargement pour le premier de chaque catégorie.

Arbitres désignés :

Président du comité de course ROND A : **LAVALY Honoré**

Président du comité de course ROND B : **VATRAN Claude**

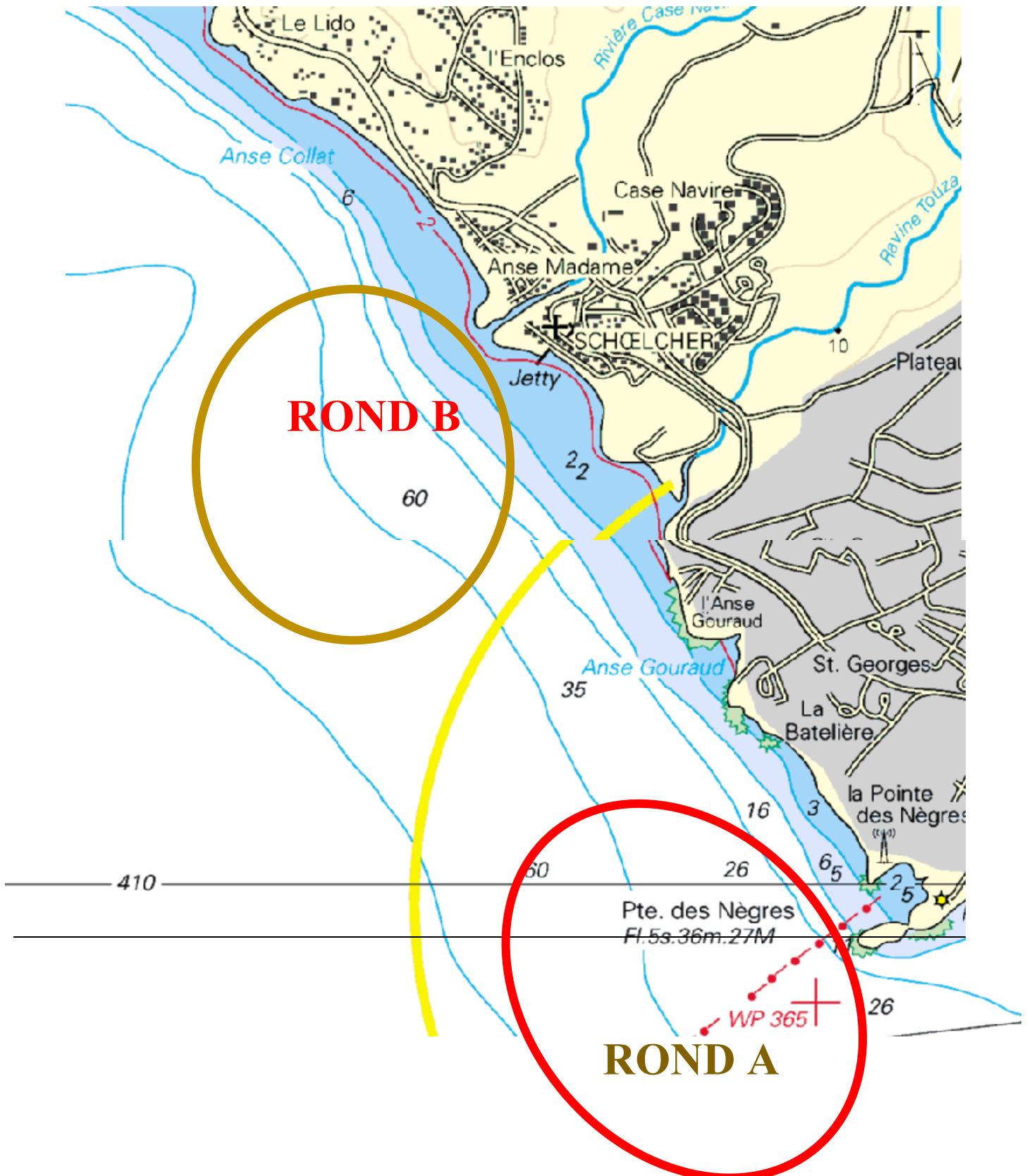
Président du jury : **CRICQUET Jean-Michel**

ANNEXE ZONES DE COURSE

*Carte marine décrivant l'emplacement des zones de course
Préciser les zones qui sont des obstacles*

Rond A: 15 minutes de la plage CNS Area A: 15 MN of the CNS beach

Rond B: face au bourg de Schoelcher/ Area B in front of the Schoelcher town



ANNEXE PARCOURS

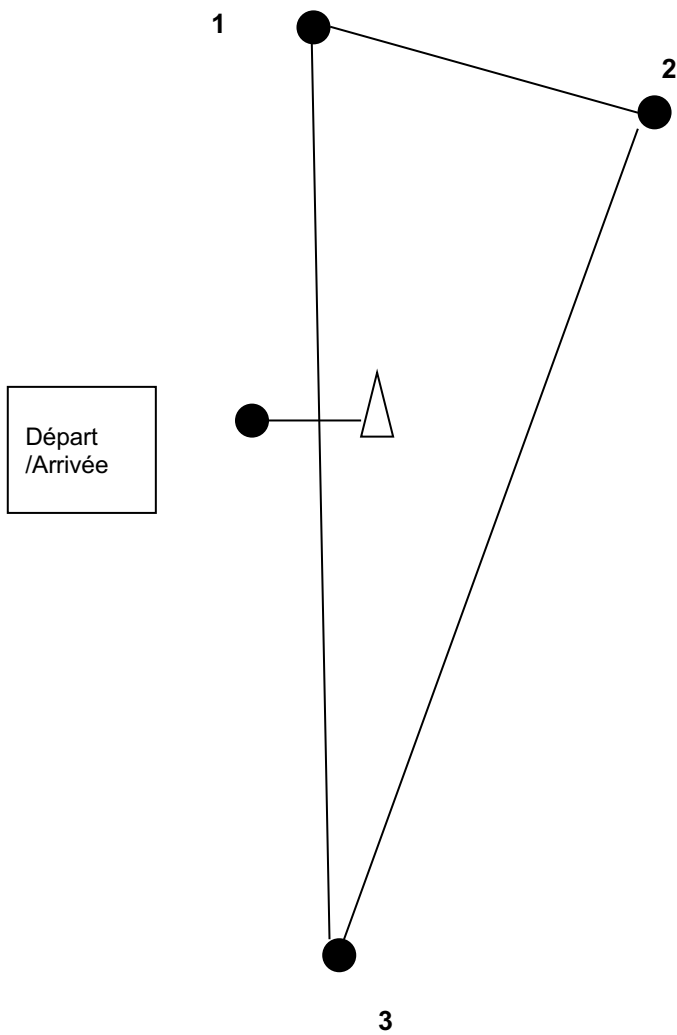
Rond A: Flamme Jaune / Area A : Yellow pennant

Windfoil-Surprise

Les marques sont à laisser à tribord / all marks will be rounded to starboard.

Parcours / Course

Toutes séries/ all classes: Départ -1-2-3-1-2-3-Arrivée / Start -1-2-3-1-2-3-Finish



Rond B : Flamme blanche /Area B white pennant**Laser-bic 293-Optimist-sunfish****Toutes les marques sont à laisser à bâbord /all marks will be rounded to port**

Parcours ILCA et Sunfish

Départ -1-4-1-2-3-4-Arrivée

Parcours Bic 293 optimist

Départ-1-2-3-2-3-4-Arrivée